

# LA VIDA AL BORDE

## Entendiendo los Riesgos Acumulados a la Salud en Comunidades de Justicia Ambiental

### EL PROBLEMA

En Condado de Fresno y a lo largo de los Estados Unidos, instalaciones industriales y comerciales pueden causar daños catastróficos por medio de explosiones o liberaciones tóxicas, muchas veces operan sin el conocimiento de los residentes, dueños de empresas, escuelas e instalaciones médicas cercanas. Serias liberaciones de sustancias químicas en las aproximadamente 12,500 instalaciones de alto-riesgo forman parte del programa de “Gestión de Riesgos” (RMP por sus siglas en inglés) del Departamento de Protección del Medio Ambiente de los Estados Unidos porque utilizan o almacenan sustancias químicas altamente peligrosas y son alarmantemente comunes. Del 2004 al 2013 hubo más de 1,500 liberaciones de sustancias químicas o explosiones reportadas en instalaciones RMP; mismas que causaron más de \$2 mil millones de daños a propiedades, evacuación o “refugios en sitio” de medio millón de personas, 17,099 lesiones, y 58 muertes. (US EPA)

El Condado de Fresno contiene 77 instalaciones RMP, incluso Snowden Enterprises, una instalación de distribución de productos químicos que tiene un zona de vulnerabilidad para un escenario del peor caso de liberación de sustancia química de 15 millas en radio con más de 750,000 residentes. (*Who's in Danger?*, EJHA, 2014)

Muchas comunidades con concentraciones de instalaciones químicas de alto riesgo enfrentan peligros múltiples, incluyendo posibles desastres químicos, falta de acceso a alimentos saludables, exposiciones diarias a sustancias químicas liberadas al aire por instalaciones industriales, y hasta exposiciones químicas por productos del uso diario en sus hogares. Estos riesgos a la salud muchas veces se aumentan por otros factores como la falta de acceso a cuidados médicos; falta de servicios públicos e infraestructura de calidad; tasas elevadas de enfermedades como la diabetes y el asma; y estrés



Muchas partes de California, incluido el condado de Fresno, contienen instalaciones de alto riesgo en áreas agrícolas.

por la pobreza, el desempleo, y el crimen, entre otros factores.

Líderes Campesinas en Condado de Fresno, y organizaciones comunitarias en otras ocho áreas de los Estados Unidos, trabajaron juntos como afiliados de la Alianza de Justicia Ambiental para la Reforma de Políticas de Sustancias Químicas (EJHA por sus siglas en inglés) para investigar quien reside en las zonas “aledañas” (dentro de tres millas) cerca de instalaciones RMP de alto riesgo, cuales son los riesgos que enfrentan, y las posibles soluciones. La investigación aborda varios temas interconectados:

- ¿Quién reside en zonas aledañas cerca de instalaciones químicas de alto riesgo incluidos en el programa RMP de la EPA?
- ¿Cuáles riesgos de cáncer y posibles enfermedades respiratorias relacionadas a la exposición a la contaminación toxica del aire (de instalaciones RMP y otras fuentes) enfrentan las personas que residen en zonas aledañas?
- ¿Cuál es el perfil demográfico de las personas que residen en áreas dentro de estas zonas aledañas que tienen Bajos Ingresos y Poco Acceso a alimentos saludables (conocidos como áreas LILA), dos indicadores claves de riesgos desiguales e impactos a la salud?
- ¿Dónde se encuentran las instituciones importantes, tales como escuelas, hospitales y asilos, y tiendas de dólar (que en muchas áreas son la única fuente de productos para el hogar y alimentos, y pueden contribuir a la exposición a sustancias químicas de los productos que venden, o bien podrían escoger apoyar a la salud vendiendo productos sin tóxicos y alimentos saludables) en las zonas aledañas?



Líderes campesinas promueve el liderazgo de campesinas para que sirvan como agentes de cambio político, social y económico en la comunidad campesina.

## HALLAZGOS DE LA INVESTIGACIÓN

Detalles sobre la metodología del estudio se incluyen en el informe completo *La Vida Al Borde: Entendiendo los Riesgos Acumulados a la Salud en Comunidades de Justicia Ambiental*, disponible en [www.ej4all.org/life-at-the-fenceline](http://www.ej4all.org/life-at-the-fenceline).

Hallazgos generales para las nueve comunidades estudiadas son:

1. En la mayoría de las zonas investigadas, la gran mayoría de la población viven dentro de zonas aledañas en la cercanía de instalaciones altamente peligrosas, y la mayoría de escuelas e instituciones médicas se encuentran en estas zonas, en niveles mucho más arriba de las tasas nacionales.
2. Las zonas aledañas alrededor de instalaciones peligrosas son desproporcionadamente afroamericanos, latinos, y empobrecidos, y enfrentan varios peligros y riesgos a la salud.

3. Las comunidades más vulnerables –áreas que son tanto de bajos ingresos y que tienen poco acceso a alimentos saludables– son más impactadas desproporcionadamente.

Hallazgos específicos de la investigación para Condado de Fresno aparecen en la página 4.

### Datos de Peligros de Cáncer y Respiratorios

En nuestros hallazgos, riesgo de cáncer por contaminación toxica del aire, y la posibilidad de enfermedades respiratorias por la contaminación del aire, son basadas en los datos de evaluación nacional de tóxicos en el aire de la EPA, incluyendo el Índice de Peligros Respiratorios (RHI por sus siglas en inglés). Una explicación completa se encuentra en el Anexo A (Metodología) del informe completo.



## SOLUCIONES: ¿Que se puede hacer para abordar estos peligros a la salud y seguridad?

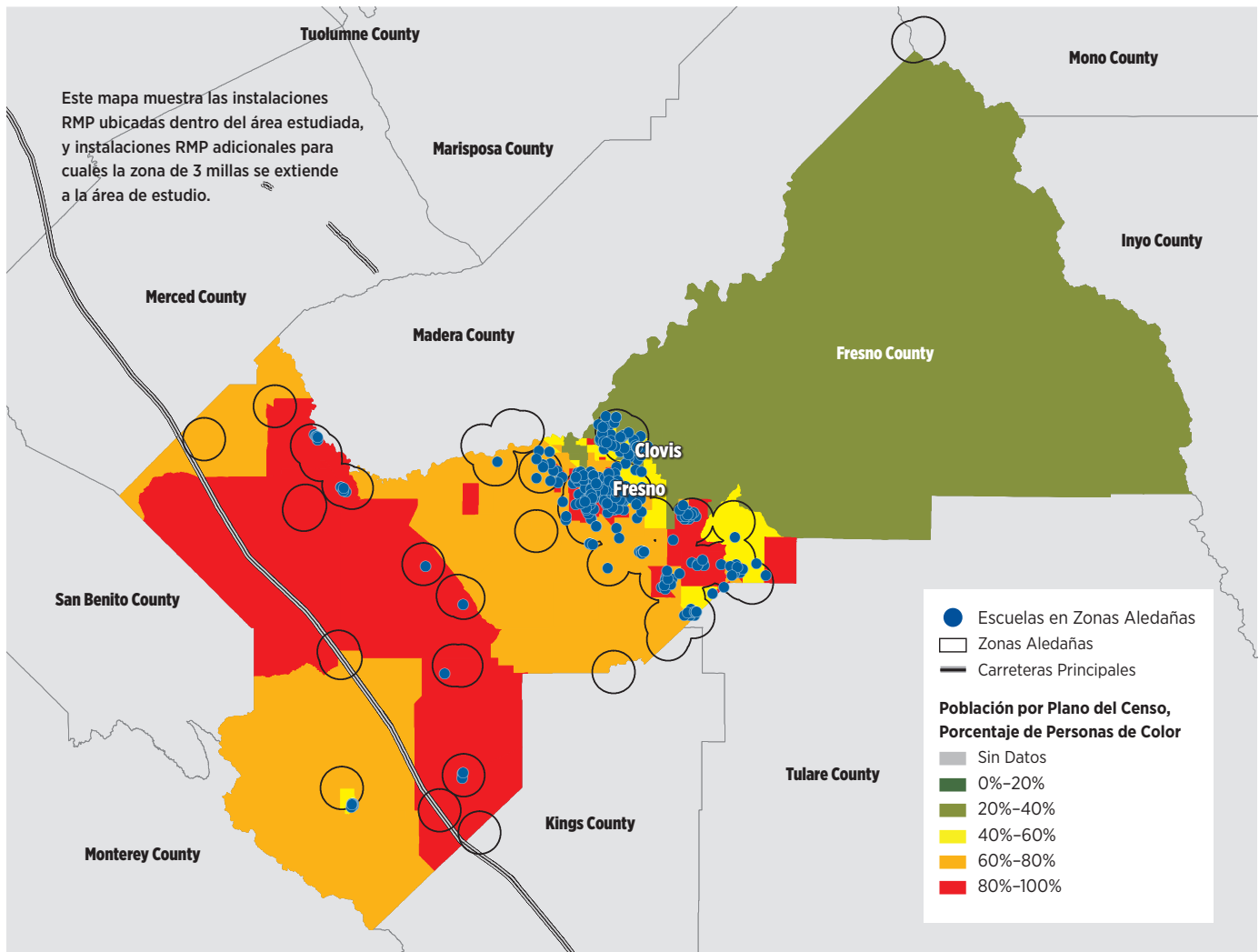
Para poder proteger a comunidades, trabajadores, y el medio ambiente, la EJHA y Lideres Campesinas recomiendan que gobiernos locales, estatales, y federales:

1. Exijan que las instalaciones que utilizan o almacenan sustancias químicas peligrosas implementen sustancias químicas y procesos más seguros;
2. Aseguren que las instalaciones compartan información sobre peligros y soluciones, y planes de respuestas ante emergencias, con comunidades y trabajadores en las zonas aledañas;
3. Exijan que las grandes instalaciones de sustancias químicas monitoreen continuamente, informen y reduzcan sus emisiones y peligros a la salud en las zonas aledañas;
4. Prevengan la construcción de nuevas o la expansión de instalaciones de sustancias químicas actuales cerca

- de casas y escuelas, así como prevenir situar nuevas casas y escuelas cerca de instalaciones que utilizan o almacenan sustancias químicas peligrosas;
5. Exijan evaluaciones y planes de gestión de riesgos disponibles al público sobre los impactos a la salud para medir el impacto acumulativo de exposiciones a sustancias químicas peligrosas sobre las comunidades aledañas
6. Fortalezcan el cumplimiento de reglamentos actuales del medio ambiente y de salud y seguridad en los lugares de trabajo.

Además, cadenas de tiendas de dólar deben desarrollar e implementar políticas amplias para identificar y eliminar sustancias químicas peligrosas de los productos que venden, surtir alimentos frescos y saludables, y surtir productos más seguros y alimentos locales y regionales.

## Zonas Aledañas Alrededor Instalaciones Peligrosas, Escuelas, y Raza en el Condado de Fresno



## RESULTADOS: CONDADO DE FRESNO, CALIFORNIA

Existen 77 instalaciones RMP ubicadas en el Condado de Fresno.

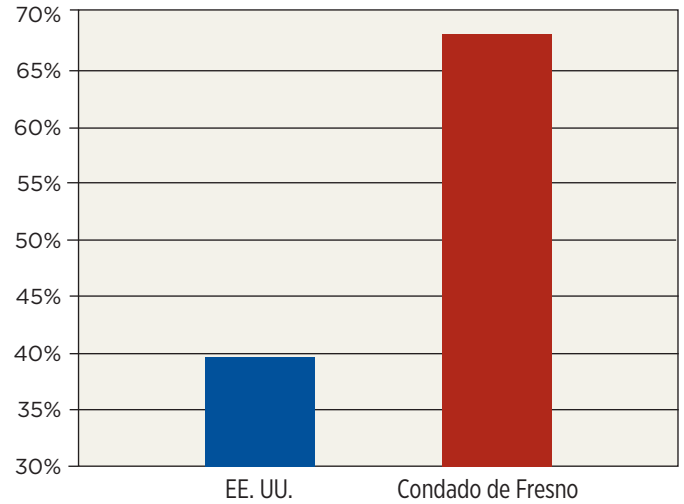
### HALLAZGOS CLAVES

- Casi 637,000 personas, o un 68% de los residentes del Condado de Fresno, residen dentro de 3 millas de una instalación RMP, un aumento de 74% sobre la tasa nacional.
- El porcentaje de latinos en áreas con bajos ingresos y con poco acceso a alimentos saludables en áreas aledañas es de un 23% mayor que el mismo para latinos viviendo en el Condado de Fresno en su totalidad.
- Ingresos promedios del hogar para aquellos en áreas de bajos ingresos y con poco acceso a alimentos saludables es de un 29% por debajo de del Condado de Fresno en general.
- La posibilidad de sufrir una enfermedad respiratoria por exposición a contaminación tóxica del aire es de un 15% arriba en áreas de bajos ingresos y poco acceso a alimentación saludable dentro de zonas aledañas en comparación con el Condado de Fresno, mientras el cáncer es de un 7% mayor.
- Sesenta y ocho por ciento de las escuelas del Condado de Fresno y un 71% de instalaciones médicas se encuentran ubicadas dentro de 3 millas de una instalación RMP.
- Setenta y cuatro por ciento de tiendas de dólar se encuentran ubicadas dentro de 3 millas de una instalación RMP.

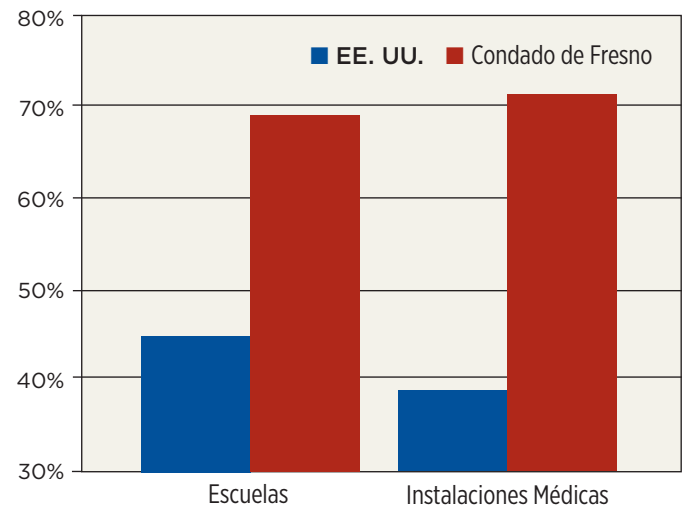


Miembros de Lideres Campesinas (que trabaja en los Condados de Fresno, Kern, y Madera) hacen un llamado a las tiendas de dólar para eliminar sustancias químicas tóxicas de los productos que venden.

### Porcentaje de Residentes en Zonas Aledañas



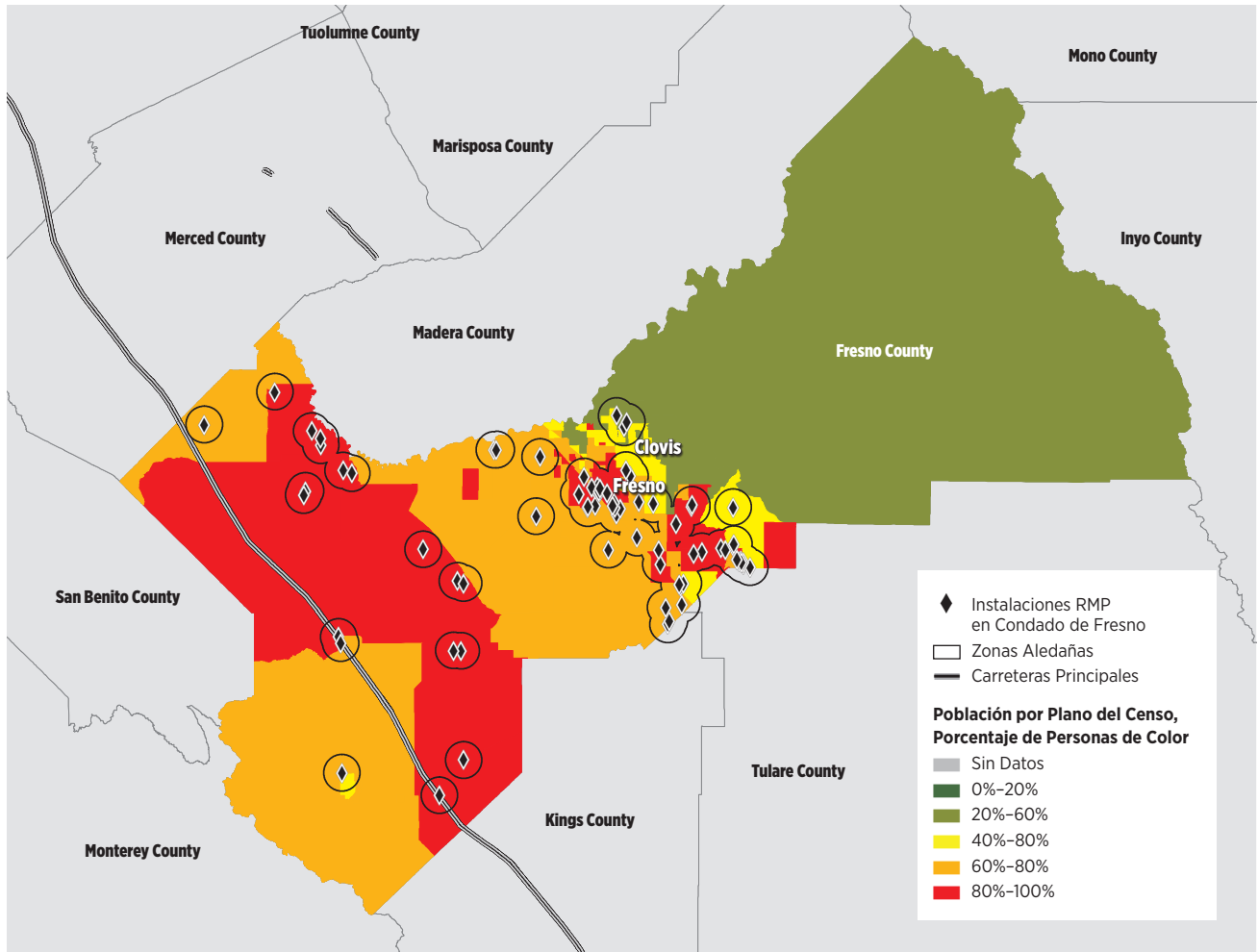
### Escuelas e Instalaciones Médicas en Zonas Aledañas



**68% DE LA POBLACIÓN** del Condado de Fresno, reside dentro de 3 millas de una instalación RMP.

Por mapas adicionales y otra información sobre el Condado de Fresno, visita <https://ej4all.org/life-at-the-fenceline>.

## Instalaciones Peligrosas y Raza en el Condado de Fresno



## Fresno County, CA Resumen de Datos

	Totales Condado de Fresno	Totales 3 Millas Condado de Fresno	Totales 3 Millas LILA* Condado de Fresno
<b>Cáncer Ponderado</b>	48.62	50.57	52.02
<b>RHI Ponderado</b>	2.06	2.19	2.37
<b>% Afroamericano</b>	4.8%	4.9%	6.2%
<b>% Hispano</b>	51.7%	54.2%	63.4%
<b>%Anglosajón</b>	31.3%	27.8%	17.9%
<b>% Niños</b>	29.0%	29.8%	31.6%
<b>% Pobreza</b>	27.6%	29.4%	37.8%
<b>Ingresos Promedios del Hogar</b>	\$62,411	\$59,806	\$44,332
<b>Valor Promedio de Vivienda</b>	\$221,576	\$206,867	\$155,918
<b>% Estudios Preparatorios o Menos</b>	49.9%	51.9%	62.8%
<b>% Título de 4 Años o Más Título Avanzado</b>	17.6%	16.6%	9.0%

\* LILA—Áreas con poblaciones con Bajos Ingresos y Poco Acceso a Alimentos Saludables

Nota: Números resaltados indican una diferencia considerable en los datos entre el área completa y el área dentro de 3 millas.

## Instituciones Importantes y Estudiantes en Zonas Aledañas de Condado de Fresno

	Totales Condado de Fresno	Zonas Aledañas en Condado de Fresno
Tiendas de Dólar	61	45 (74%)
Instalaciones Médicas	49	35 (71%)
Escuelas	389	266 (68%)
Estudiantes	202,988	150,847 (74%)

## DEFENDIÉNDOSE

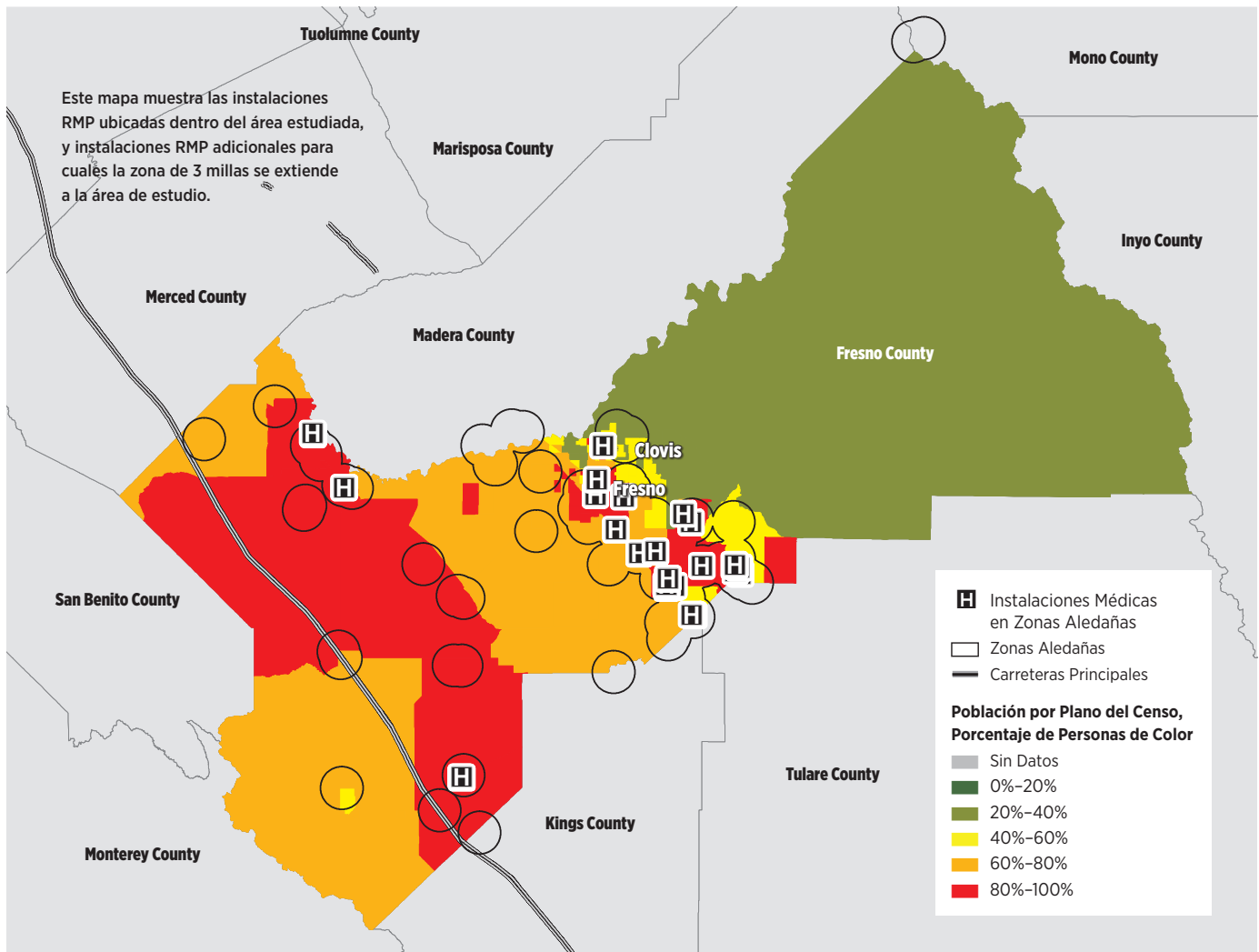
Organizaciones comunitarias, de trabajadores, empresas y organizaciones de la salud en California y a nivel nacional están trabajando para abordar estos problemas e implementar soluciones seguras, justas y sustentables.

En el Condado de Fresno, Lideres Campesinas trabaja para desarrollar el liderazgo entre las campesinas para que puedan servir como agentes de cambio político, social y económico en la comunidad campesina.

Lideres Campesinas es parte de la Alianza de Justicia Ambiental para la Reforma de Políticas de Sustancias Químicas (EJHA por sus siglas en inglés), una red de organizaciones de base en más de 13 estados que aboga por soluciones justas y sustentables a los peligros a la salud y el medio ambiente que enfrentan las comunidades que sufren impactos desproporcionales debido a sustancias químicas tóxicas.

EJHA trabaja para prevenir desastres de sustancias químicas uniendo a las comunidades aledañas a instalaciones de sustancias químicas peligrosas con aliados nacionales y expertos con el fin de prevenir liberaciones químicas catastróficas de las instalaciones químicas de más alto riesgo en el país por medio de la divulgación de información, involucramiento

## Zonas Aledañas Alrededor Instalaciones Peligrosas, Instalaciones Médicas, y Raza en el Condado de Fresno

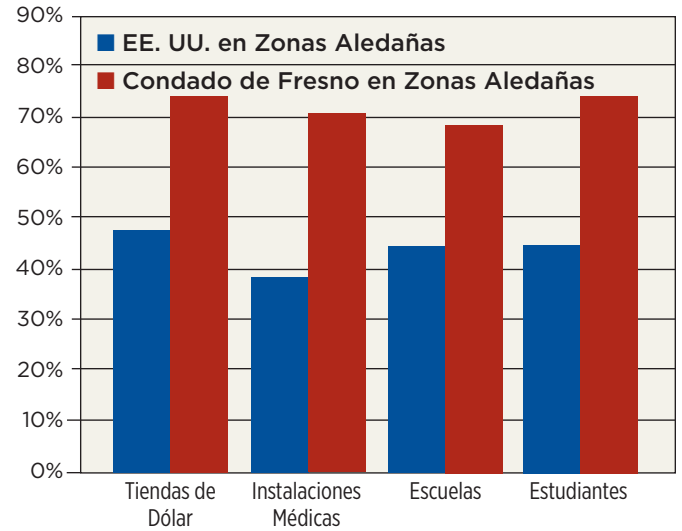


de la comunidad y los trabajadores, y la transición a sustancias químicas y tecnologías más seguras.

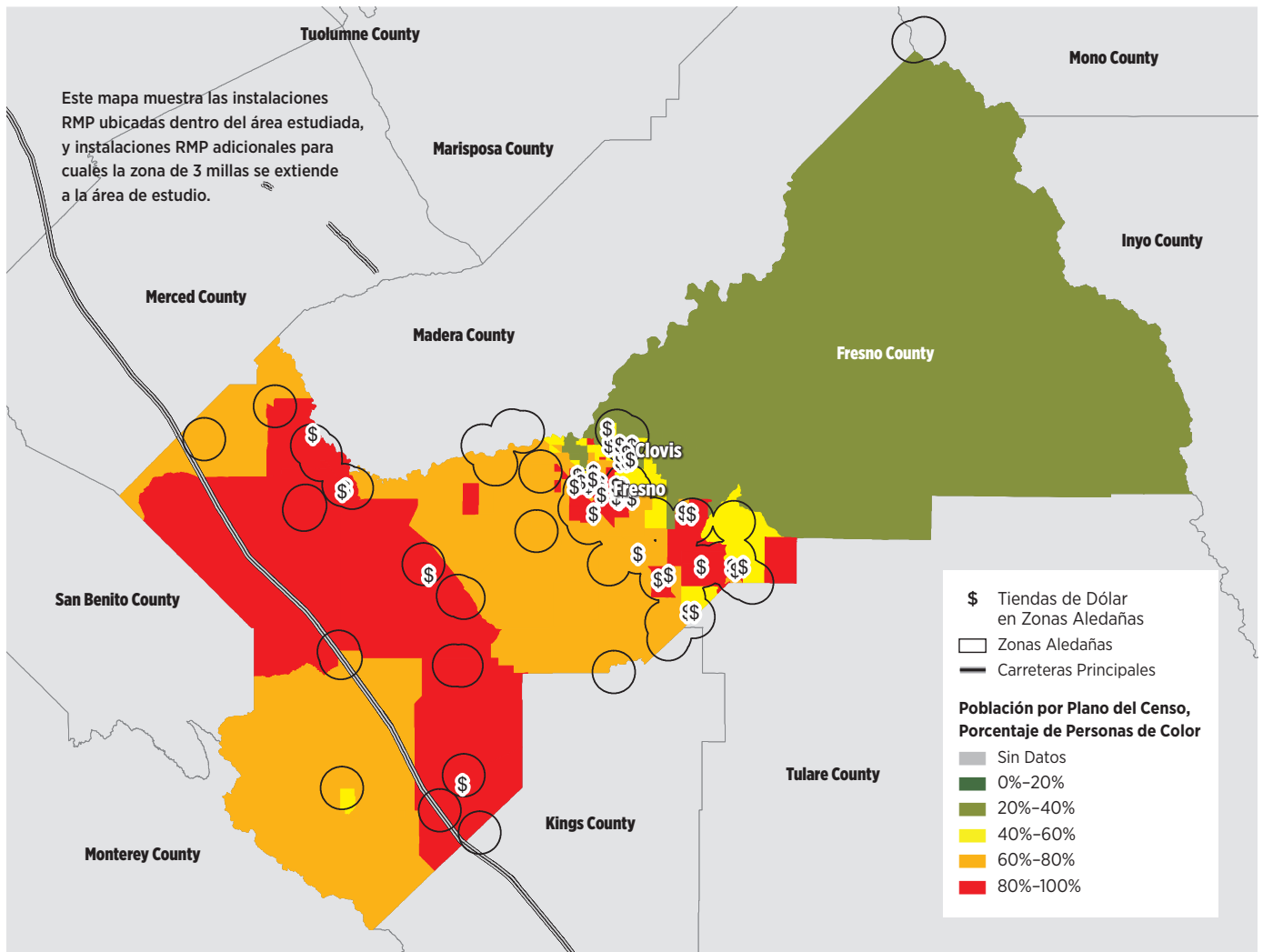
La Campaña para Soluciones Saludables de EJHA (CHS por sus siglas en inglés) trabaja con tiendas de descuento (tiendas de dólar) para ayudarlos a proteger a sus consumidores y las comunidades en donde operan, y a crecer su negocio, por medio de la implementación de políticas empresariales para eliminar de forma progresiva las sustancias químicas dañinas de los productos que venden, y para surtir productos más seguros y alimentos más saludables que apoyan a las comunidades en donde operan sus tiendas.

EJHA forma parte de la colaborativa de Coming Clean, que busca reformar las industrias de sustancias químicas tóxicas y combustibles fósiles para que dejen de ser una fuente de daño, y asegurar los cambios sistémicos necesarios para la producción limpia, energía segura y renovable, y para que una económica sustentable florezca.

### Instituciones Importantes y Estudiantes en Zonas Aledañas de Condado de Fresno



### Zonas Aledañas Alrededor Instalaciones Peligrosas, Tiendas de Dólar, y Raza en el Condado de Fresno



## APRENDA MAS E INVOLÚCRESE

Visite [www.ej4all.org/life-at-the-fenceline](http://www.ej4all.org/life-at-the-fenceline) para:

- Leer el informe La Vida Al Borde completo
- Revise el mapa interactivo para encontrar donde usted, su familia, y amigos viven, trabajan o asisten a la escuela cerca de una instalación química peligrosa

Lea informes de EJHA sobre los riesgos de instalaciones térmicas y las sustancias químicas en productos de las tiendas de dólar:

- Quien está en Peligro: Raza, Pobreza, y Desastres Químicos  
<https://ej4all.org/assets/media/documents/ej4all-Who'sInDangerReport.pdf>
- Siempre Tarde y a Medias: Las tiendas de descuentos se están quedando atrás en cuanto a sustancias químicas seguras  
[https://ej4all.org/assets/media/documents/Report\\_ADayLateAndADollarShort.pdf](https://ej4all.org/assets/media/documents/Report_ADayLateAndADollarShort.pdf)

Contacte a Lideres Campesinas  
[www.liderescampesinas.org](http://www.liderescampesinas.org)  
o (808) 486-7776 ext. 1005.

## Environmental Justice Health Alliance for Chemical Policy Reform

# coming clean

CAMPAIGN FOR  
**Healthier  
Solutions**



### Fotos cortesía de

Página 1: Brooke Anderson  
Página 2: Lideres Campesinas  
Página 4: Lideres Campesinas

### Autor

**Ronald White**, Consultor Independiente

### Colaboradores

**Denise Moore**, Analista de Sistemas de Información Global

**Michele Roberts**, Director de Difusión, Coming Clean, y Co-Coordinator, La Alianza de Justicia Ambiental y Salud para la Reforma Política de Sustancias Químicas

**Steven Taylor**, Director de Programa, Coming Clean

### Asesores Técnicos

**Robin Saha**, PhD, Profesor Adjunto de Estudios del Medio Ambiente, Universidad de Montana

### Análisis Demográfico

**Denise Moore**, Analista de Sistemas de Información Global

### Mapas

**Jon Hradsky**, MS, BA, Especialista en Sistemas de Información Geográfica

### Diseño

**David Gerratt**, NonprofitDesign.com

### Traducción

**Natalia Bravo**

Los hallazgos, conclusiones, y recomendaciones en este informe son los de los autores y organizaciones patrocinadoras y no necesariamente reflejan las opiniones de los contribuyentes, revisores, o financiadores. Los autores y las organizaciones patrocinadoras aceptan toda responsabilidad por cualquier error u omisión en esta obra.

### ESTE INFORME FUE PRODUCIDO POR:

**Coming Clean** es una colaboración nacional de salud y justicia del medio ambiente de 200 organizaciones trabajando para reformar las industrias químicas y de combustibles fósiles para que dejen de ser una fuente de daño, y para asegurar cambios sistemáticos que permitan prosperar una economía de sustancias químicas seguras y energía limpia. Aprenda más en [www.comingcleaninc.org](http://www.comingcleaninc.org).

**La Alianza de Justicia Ambiental y Salud para la Reforma Política de Sustancias Químicas** (EJHA por sus siglas en inglés) apoya diversos movimientos hacia sustancias químicas más seguras y energía limpia que no deja atrás a ninguna comunidad ni trabajador. EJHA es una red de organizaciones de base para la justicia ambiental en comunidades que tienen un impacto desproporcionado por las sustancias químicas tóxicas, por los viejos sitios contaminados, la exposición continua a instalaciones contaminantes, y por sustancias químicas tóxicas en productos y alimentos. Aprenda más en [www.ej4all.org](http://www.ej4all.org).

**La Campaña para Soluciones Saludables**, organizado por Coming Clean y EJHA, está compuesta de organizaciones, consumidores de tiendas de dólar, e inversionistas que buscan trabajar con tiendas minoristas para ayudarlos a proteger a sus consumidores y las comunidades en donde operan, y a crecer su negocio por medio de la implementación de políticas empresariales que identifican y eliminan gradualmente las sustancias químicas peligrosas en los productos que venden. Aprenda más en [www.nontoxicdollarstores.org](http://www.nontoxicdollarstores.org).

### LAS ORGANIZACIONES PATROCINADORAS QUISIERAN DAR LAS GRACIAS A ESTOS FINANCIADORES POR SU APOYO GENEROSO EN EL TRABAJO RELACIONADO A ESTE INFORME:

Cedar Tree Foundation  
Cornell Douglas Foundation  
Fine Fund  
Groundswell Fund, Catalyst Fund  
The Irving Harris Foundation  
John Merck Fund

Lucy R. Waletzky, MD  
The New York Community Trust  
The Overbrook Foundation  
Park Foundation  
Seventh Generation Foundation  
Sills Family Foundation